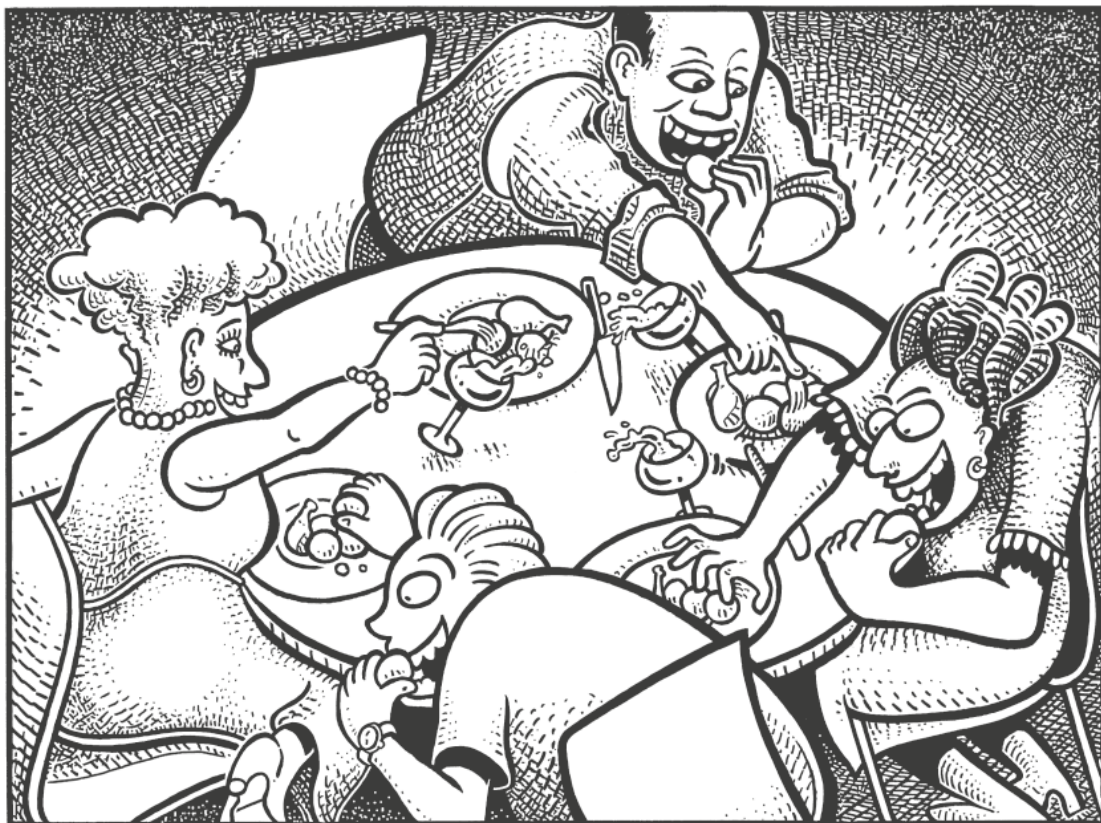


Bienn'

ATTITUDES

JOURNAL DE LA PAROISSE RÉFORMÉE DE BIENNE

Rendez-vous !
• **1^{er} novembre**
Réformation et Eglise 21
• **15 novembre**
Assemblée de Paroisse
• **26 novembre**
Vente de l'Avent
à la Maison
Wyttenbach !



« Nulle table
ne peut remplacer
le partage d'un repas simple
orné d'une touche d'amour
et d'amitié. »

www.auderaset.com ©A.AUDERSET

La mission, malgré tout

« La mission », je suis tombée dans la marmite lorsque j'étais petite, comme dirait Obélix. Avec une grand-maman officière de l'armée du salut et un oncle envoyé au Cameroun, j'ai baigné dans la « mission » dès ma plus tendre enfance. Et puis, à l'école du dimanche, il y avait cette petite pièce que l'on glissait à chaque rencontre dans la tirelire « pour des enfants africains ». A cette époque, je ne comprenais pas vraiment ce que signifiait la « mission », mais j'avais la sensation que c'était important et bien.

Avec les années, la mission a changé et mon regard aussi. Mais aujourd'hui, loin des clichés post coloniaux, je pense toujours que la « mission » c'est important et bien. Pour moi, l'engagement chrétien ne peut être dissocié de l'amour du

prochain, de tous les prochains, d'ici et d'ailleurs. Bien sûr, j'ai depuis longtemps perdu mes œillères. J'ai conscience des erreurs et abus commis. Mais je refuse de baisser les bras.

Alors que le fossé entre les riches et les pauvres se creuse davantage, je trouve comme de mon devoir de m'engager pour les plus faibles. Mon travail d'animatrice Terre Nouvelle me donne l'opportunité d'agir.

Il me permet de mettre en avant le travail des œuvres d'entraide de notre Eglise, l'Entraide protestante, DM-échange et mission et Pain pour le Prochain. Ces œuvres proposent différents types d'aide. Des projets sur le terrain en Suisse et à l'étranger, des envois de personnes pour

soutenir le travail de différentes Eglises de par le monde, mais également un engagement plus politique pour dénoncer des agissements qui mettent en danger la vie d'habitants de notre planète.

Bien sûr, tout cela peut parfois paraître dérisoire face à l'immensité de la tâche. Mais, comme disait Mère Teresa, « Nous sentons bien nous-mêmes que ce que nous faisons n'est rien de plus qu'une goutte d'eau dans l'océan. Mais si cette goutte d'eau n'était pas dans l'océan, elle manquerait ».



Aline Gagnebin,
animatrice Terre
Nouvelle



Opinions

Église et État, quel avenir ?

A la parution de ce journal, le vote à propos de l'Eglise et l'Etat aura eu lieu. Séparation ou non entre les deux ? Philippe Kneubühler, vice-président de la pastorale cantonale bernoise et Lucien Boder du conseil synodal répondent à quelques questions . . .

Bienn'Attitudes : Etiez-vous favorable ou défavorable à la séparation entre l'Etat de Berne et son Eglise ?

Philippe Kneubühler : La Pastorale était défavorable à un relâchement des liens (et non une séparation, explicitement rejetée par le gouvernement).

Lucien Boder : Le vote du Grand Conseil n'a rien à voir avec une séparation Eglises-Etat. Il a déterminé des principes pour l'élaboration d'une révision totale de la loi sur les cultes de 1945. Le Synode et le Conseil synodal sont favorables à cette évolution du lien entre les 3 Eglises nationales et le canton. Il s'agit notamment d'assurer un financement des postes pastoraux sur le moyen et long terme en définissant de manière moderne les responsabilités de l'Etat face aux Eglises. Nous pensons, au regard de l'évolution de la place des Eglises dans la société, qu'il est plus favorable de faire ce débat maintenant que nous sommes encore majoritaires plutôt que de le repousser aux calendres

grecques. Notre marge de négociation pourrait alors être très amoindrie.

Bienn'Attitudes : Pourriez-vous expliquer les raisons de votre avis ? Pourquoi ?

Philippe Kneubühler : Pour la Pastorale, les propositions du Conseil exécutif n'étaient premièrement pas assez ambitieuses au niveau de la politique générale du Canton. Le Canton se retire des questions religieuses alors qu'actuellement, cette question nous paraît centrale en politique. Nous souhaitons une politique religieuse active (avec notamment le soutien à d'autres communautés religieuses, p.ex. orthodoxes, musulmans et églises libres) qui aurait permis à l'Etat de gérer et contrôler le fait religieux. Nous pensons qu'un désintérêt de l'Etat dans ce domaine est dommageable. Deuxièmement, le système actuel a fait ses preuves et permettait à l'Eglise d'avoir une structure plus légère. L'intégration de quelques cinq cent employés ne sera pas une entreprise

aisée. L'équilibre Etat – paroisses – Union synodale va être modifié avec de lourdes conséquences pour notre Eglise : coût en hausse, gestion du personnel à inventer, rapport entre paroisses et Conseil synodal à redéfinir (le Conseil synodal décidera de l'attribution des postes pastoraux, plus le canton).

Lucien Boder : Une mesure phare de cette réforme est le transfert de la responsabilité d'employeur aux Eglises. C'est une mesure administrative, mais cela donnera aux Eglises la possibilité d'organiser un accompagnement de leurs ecclésiastiques qui tient mieux compte des exigences et des difficultés de cette profession exposée à des exigences pas toujours bien exprimées et univoques. Notre Conseil synodal a le souci d'offrir de bonnes conditions de travail, en sorte que la motivation et la créativité des pasteur-es soit stimulées.

Bienn'Attitudes : Quelle vision d'église, quelle conséquence ecclésiologique nouvelles selon vous ?

Philippe Kneubühler : Maintenant que la décision est prise par le Grand Conseil,

suite en page 3

Les emplettes de l'Avent !

Comme chaque année, la **Vente de l'Avent** vous réserve de bien jolies surprises. L'occasion de dénicher des couronnes et des arrangements uniques réalisés par des bénévoles. De nouvelles et surprenantes décorations de Noël vous seront proposées cette année... à découvrir autour d'un thé et de pâtisseries le **jeudi 26 novembre** de 13h à 19h.

Attention, la **Vente de l'Avent** aura lieu cette année à la **Maison Wyttensch, rue du Rosius 1** à Bienn. Les bénéfices récoltés iront aux œuvres d'entraide.



Donnez-nous vos puces !

Au cours de ces derniers mois, peu de personnes se sont manifestées pour nous donner leurs bibelots, livres, bijoux... Merci de penser à donner vos puces en contactant Nicole Quellet au 032 322 27 85 et Yvan Eckard au 078 793 97 89.

Vos dons pour les réfugiés !

Des millions de personnes fuient la Syrie et l'Irak. Nombre d'entre elles luttent dans les pays voisins pour leur survie. Des milliers d'individus sont en route pour l'Europe. Les images de familles avec des jeunes enfants qui transitent par la Serbie ou la Hongrie sont devenues tristement banales. Face à cette tragédie, votre soutien constitue un message d'espoir. Ces familles ont besoin d'aide, raison pour laquelle l'EPER renforce ses projets d'**urgence en faveur des réfugiés** dans les zones de conflit, sur les axes de transit et en Suisse.

Merci de verser directement vos dons à L'EPER et non pas à la Chaîne du Bonheur ! Chaque somme reçue à l'EPER pourra potentiellement être multipliée. Merci d'effectuer vos dons sur le compte postal **10-1390-5** avec la mention « **Réfugiés dans le monde et en Suisse** ».

Eglise 21 – Dessiner l'avenir ensemble

Les *Eglises réformées Berne-Jura-Soleure* se réforment. Elles développent une vision 21 comprenant différentes idées directrices. Placé sous la devise « **Poser des questions - trouver des réponses - Être Eglise** », ce processus va s'étendre de 2015 à 2017. Dans le cadre de cette Vision 21, le **culte du 1^{er} novembre** offre l'occasion à tous les paroissiens de poser des questions sur l'avenir de notre église.

Un autre rendez-vous est proposé le **5 novembre**, 19h-21h, **Maison St-Paul**, à toute personne qui souhaite amener ses questions pertinentes et impertinentes pour dessiner l'avenir de notre église ensemble.

A vos agendas !

Le **Culte d'installation** de notre nouvelle pasteur *Ellen Pagnamenta* aura lieu le **17 janvier 2016**. Informations détaillées dans le prochain numéro du Bienn'Attitudes.

Retours sur activité



Des beaux moments de partage lors du culte d'ouverture du catéchisme du mois d'août 2015.

la Pastorale s'engage à être un partenaire fiable et active dans la mise en place des nouvelles structures. Cette décision est aussi une chance pour une Eglise redéfinie, plus dynamique. Le chantier est vaste : quelle type de hiérarchie voulons-nous mettre en place dans la gestion du personnel ? Quelle sera la place des actuel(le)s pasteur(e)s régionaux ? Quelles seront

les conséquences financières pour l'Eglise ? Assisterons-nous à une reconfectionnalisation rampante (payé(e)s par l'Eglise et plus par l'Etat, les pasteur(e)s ne seront plus automatiquement au service de tous), etc. ?

Lucien Boder : Nous avons un souci de visibilité et de cohérence. En parallèle à ce travail sur des structures, le Synode

a déclenché par le processus « Vision Eglise 21 » une vaste réflexion sur notre manière d'être Eglise ensemble demain. En 2017 des principes théologiques seront adoptés en sorte de stimuler à tous les niveaux notre action. Il en va de notre capacité à transmettre de manière pertinente l'Evangile, mais aussi d'être en dialogue avec toutes les forces sociales.

« La Terre en partage »

C'est le thème de la Campagne proposée cet automne par DM-échange et mission (DM) et l'Entraide protestante (EPER).

Au Liban, DM-échange et mission, et l'Action chrétienne en Orient s'attachent à un défi quotidien : quand les convictions sont différentes, quand la guerre fait rage, et que l'on doit accueillir des millions de réfugiés, comment faire pour que tous puissent vivre ensemble et partager ?

Au Brésil, le projet de l'EPER permet d'aider les petits paysans à revendiquer leurs droits à cultiver et partager les fruits de la terre. Ils luttent pour leur survie. A leurs côtés, l'EPER et ses organisations partenaires locales s'engagent pour une répartition plus équitable du sol, pour la protection des ressources naturelles, pour la commercialisation des produits et pour la formation des jeunes.

Vos dons sont précieux pour ces personnes en situation précaire. Merci de les soutenir via le bulletin ci-dessous !!!

Après-midis rencontre

Mardi 20 octobre, 14h30, maison Wytenbach, rencontre en deux temps : « **Se souvenir** » en film et photos de nos activités passées et « **Prendre la balle au bond** » avec notre nouvelle pasteure *Ellen Pagnamenta* en faisant mieux sa connaissance. Une collation sera servie à la fin de ce moment convivial. Bienvenue à tous !

Lundi 26 octobre, 14h, place Centrale : **promenade spirituelle** pour bouger corps et esprit tous ensemble et qui se terminera à proximité d'une station de bus.

Jeudi 26 octobre, 14h30, maison Wytenbach : dans le cadre de la **Vente de l'Avent** (voir page 5), nous vivrons un moment de « **musique et textes** » dans la grande salle au premier étage. Ouvert à tous !

▼▼ Vor der Einzahlung abzutrennen / A détacher avant le versement / Da staccare prima del versamento ▼▼

Empfangsschein / Récépissé / Ricevuta	+ Einzahlung Giro +	+ Versement Virement +	+ Versamento Girata +
<p>Einzahlung für / Versement pour / Versamento per</p> <p>Terre Nouvelle Mission et entraide protestantes Pain pour le prochain Caisse jurassienne 2500 Biel/Bienne</p> <p>Konto / Compte / Conto 25-455-0 CHF</p> <p>Einbezahlt von / Versé par / Versato da</p>	<p>Einzahlung für / Versement pour / Versamento per</p> <p>Terre Nouvelle Mission et entraide protestantes Pain pour le prochain Caisse jurassienne 2500 Biel/Bienne</p> <p>Konto / Compte / Conto 25-455-0 CHF</p> <p>Einbezahlt von / Versé par / Versato da</p> <p style="text-align: center;">105</p>	<p>Zahlungszweck / Motif versement / Motivo versamento</p> <p>Paroisse réformée française de Bienne</p> <p>Campagne DM-EPER 2015</p> <p>Einbezahlt von / Versé par / Versato da</p>	<p style="text-align: center;">(Dotted circle for stamp)</p> <p style="writing-mode: vertical-rl; transform: rotate(180deg);">Centre d'impression Bienn'</p>

Die Annahmestelle
L'office de dépôt
L'ufficio d'accettazione

250004550>

250004550>

Les Cultes en octobre et novembre 2015

4 octobre	Pasquart	10h Culte commun Bienne et Nidau, sainte cène
4 octobre	Centre hospitalier	10h Culte bilingue avec sainte cène
11 octobre	St-Erhard, Nidau	10h Culte commun Bienne et Nidau, sainte cène
18 octobre	St-Paul	10h Culte commun Bienne et Nidau, sainte cène
18 octobre	Centre hospitalier	10h Culte bilingue avec sainte cène
21 octobre	<i>Chapelle St-Nicolas</i>	18h Culte Joker à Nidau
25 octobre	Pasquart	10h Culte 4D, culte commun Bienne et Nidau
1 novembre	Pasquart	10h Culte de la Réformation avec sainte cène. Questions autour de l'Eglise 21 (lire page 5)
1 novembre	Centre hospitalier	10h Culte bilingue avec sainte cène
8 novembre	St-Etienne	10h Culte avec sainte cène
15 novembre	Centre hospitalier	10h Culte bilingue avec sainte cène
15 novembre	St-Paul *	10h Culte commun à Bienne et Nidau, sainte cène, participation du Chœur de Paroisse
18 novembre	<i>Chapelle St-Nicolas</i>	18h Culte Joker à Nidau
22 novembre	Pasquart	10h Culte 4D, culte commun Bienne et Nidau

Concert au Pasquart

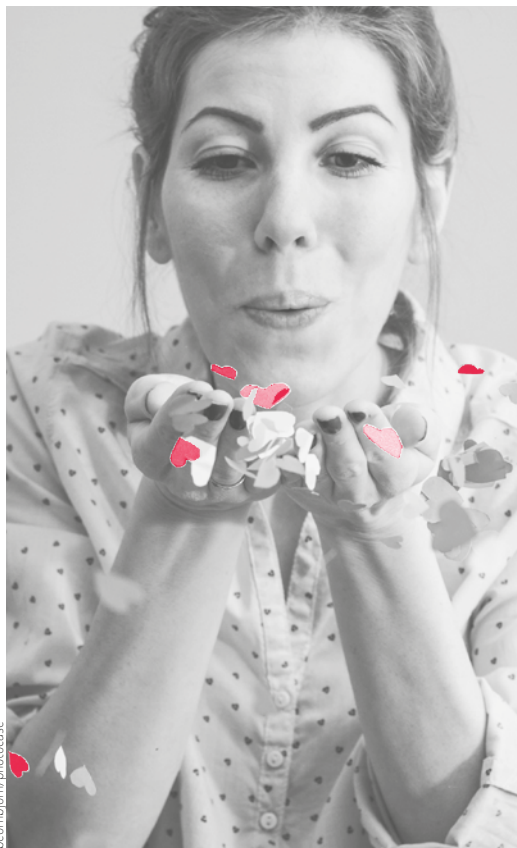
Dimanche 1^{er} novembre, 17h, Réformation !
Direction, Antonio Garcia ; Œuvres de Dubuis, Goudimel, Mendelssohn, Liszt, Duruflé, Fauré, Mason, Karg-Elert, Gorecki.

* Une **Assemblée de Paroisse** aura lieu à l'issue du culte du 15 novembre 2015 à St-Paul. L'ordre du jour est sur le site de la Paroisse : www.ref-bienne.ch et dans la presse.

Lieux des cultes et concerts : **Pasquart**, Faubourg du Lac 99a/ **Saint-Etienne**, Chemin G. Ischer 11/ **Saint-Paul**, Crêt-des-Fleurs 24/ **Centre hospitalier** Bienne, Chante-Merle 84, Beaumont/ **Saint-Erhard et Chapelle St-Nicolas**, Mittelstrasse 1, 2560 Nidau
L'agenda complet de la Paroisse réformée se trouve dans le magazine « La Vie Protestante ».



Eglise et partage dans l'Évangile



A partager un peu de ce que nous avons.
Le partage, tel qu'on l'entend.
Donner de ce qui est nôtre à quelqu'un.

De son côté, la question du rapport entre l'Etat et l'Eglise nous interroge sur la manière de partager notre présence de femmes et d'hommes de foi dans la société.

Quel type et quelle forme de témoignages pouvons-nous et devons-nous défendre dans une société ? Sommes-nous prêts, savons-nous partager d'autres points de vue ? Partager d'autres visions de la société ? Partager notre foi en partageant les préoccupations et les soucis d'un système profane, la Bible, parlerait de système temporel ?

La situation est connue. La Bible l'aborde en d'autres temps. Rappelons-nous, nous sommes incarnés. Nous sommes dans le monde même si nous ne nous sentons pas du monde. Témoigner de notre foi est l'apprentissage d'une forme de participation – de partage – des valeurs de notre monde.

Dans ce numéro, notre journal aborde sous différents angles, la notion de partage. Cela est évident quant à l'édito d'Aline Gagnebin et quant à la campagne du département mission.

Cela semble, peut-être moins flagrant, quant à la question des relations entre l'Eglise et l'Etat. Cependant il en est aussi question, mais à un autre niveau.

La mission nous invite à aider notre prochain, là-bas, sous d'autres latitudes.



Nadine Manson
Pasteure

Notre foi revient à évoluer, prendre en compte, s'adapter, se réformer à côté de ce monde. Y témoigner de notre confiance en Dieu, en appréhendant fermement la modernité de notre temps.

Latitude

« L'amour est la seule chose que le partage grandit. »

JAB
2500 Biemme 1

 paroissieréforméebienne

Rédactrice responsable:
Khadija Froidevaux,
Quai du Haut 12, 2503 Biemme,
032 325 78 10
khadija.froidevaux@ref-bielbienne.ch
Équipe de rédaction:
Marianne Wühl, Nadine Manson.
Graphisme: ventdouest.ch
Centre d'impression Biemme