

# Bienn' ATTITUDES

N° 140

Mars  
Avril  
Mai  
2022

JOURNAL DE LA PAROISSE RÉFORMÉE DE BIENNE



La vie continue...



## La vie continue...



Ellen Pagnamenta  
Pasteure

C'est une évidence. Il suffit d'observer la nature qui est en train de se réveiller. Les arbres bourgeonnent et les premières fleurs décorent les jardins de jolies taches colorées. Oui, la vie continue. C'est le propre de la vie.

Mais attention ! N'allons pas trop vite. Cette phrase ne devrait jamais être une consolation vite faite. Après un accident, un divorce ou une autre tuile que la vie nous réserve, elle peut même sonner comme une absurdité.

Au moment du deuil, tout semble indiquer le contraire. Non, la vie ne peut pas continuer. Comment retrouver goût à la vie après le décès de la personne aimée ? Où chercher un sens à ce qui est arrivé ? Comment continuer sans lui, sans elle ? Nombre d'entre nous avons été confrontés à cette réalité. Contrairement à ce qu'affirment certains textes poétiques, la mort n'est pas rien.

### « La mort est une rupture »

Un équilibre personnel, familial, émotionnel, financier et social a été complètement chamboulé.

Et puis, il vient le jour où nous constatons, presque avec étonnement, que oui, la vie continue. Nous pouvons à nouveau manger avec appétit ou rire sans culpabilité. Nous n'avons pas oublié. Nous avons donné une nouvelle place à la personne décédée et nous nous sommes réappropriés notre place dans notre propre vie.

C'est un processus. Il y a clairement un avant et un après. Et au milieu, la rupture. Et nous ne pouvons ignorer la rupture. Après un deuil, la vie n'est plus pareille.

### Et dans les évangiles

Pour les disciples de Jésus, c'est un vendredi que tout bascule. L'Ami meurt sur une croix. Les disciples se dispersent, se cachent, pleurent. Le jour qui suit est shabbat, jour de repos obligatoire. Le temps est suspendu...

... jusqu'au dimanche matin où l'Ami revient à la vie. La vie continue.

Oui, mais...

... autrement. Marie de Magdala confond le ressuscité avec le jardinier. Les disciples d'Emmaüs reconnaissent l'Ami seulement lorsqu'il disparaît à nouveau.

### Un temps d'arrêt : Shabbat

Cette nouvelle vie n'est plus la même. Il y a eu rupture, disparition complète.

Il y a eu le Shabbat, ce temps d'arrêt ; ce temps d'absence ; ce temps de descente dans les bas-fonds de l'être ; ce temps pour pleurer toutes les larmes du corps ; ce temps de s'endormir par épuisement ; ce temps du lâcher prise. Shabbat, c'est aussi : ce temps consacré à Dieu ; ce temps de Dieu. Ce temps où Dieu peut enfin être Dieu. C'est là que le miracle s'opère. Comment ? Nous ne le savons pas. C'est l'affaire de Dieu. Nous, nous avons les témoignages des premières femmes. Leurs cris résonnent dans nos oreilles, car leur émerveillement s'est transmis de génération en génération.

Oui, après le deuil, après Vendredi Saint, la vie continue autrement. Mais elle continue. Pour pouvoir y croire, il fallait descendre dans les enfers de l'existence. Pour y trouver Dieu.

### PARCOURS POUR PERSONNES EN DEUIL

La paroisse vous propose de cheminer dans un groupe de 4 à 8 personnes qui souhaitent avancer dans leur processus de deuil. Ce groupe sera animé par Pierre-André Kuchen, pasteur et Ellen Pagnamenta, pastore.

**Soirée d'information | lundi 21 mars | 19h-20h | La Source - Rue de la Source 15, Bienne**

Dates des soirées: les lundis 4 avril | 25 avril | 16 mai | 6 juin | 27 juin | 8 août | 29 août | 19 septembre | 19h-21h30

**Infos :** Ellen Pagnamenta, 078 657 02 31 | ellen.pagnamenta@ref-bielbienne.ch



## Se relever et aller plus loin, le processus de deuil



**Pierre-André Kuchen**  
Pasteur

Un souvenir reste vivace dans ma mémoire. Il y a plus de 10 ans, lors d'un congrès au Québec réunissant les maisons de soins palliatifs, j'ai eu le privilège de participer à un groupe de paroles de personnes touchées par un cancer. J'ai été touché par la force que ces personnes puisaient dans le groupe à un moment crucial de leur vie. Leur authenticité, le respect mutuel, le questionnement et les ressources activées lors de leurs échanges m'ont convaincu de l'importance des groupes de paroles. C'est dans ce sens que nous avons voulu, au sortir de cette période particulière, offrir un espace pour prendre soin de soi au cœur d'un deuil (encadré page 2).

Vivre un deuil est un moment charnière et rarement une étape facile. C'est un processus complexe qui demande de l'énergie, du courage, qui nous fait passer par différents états émotionnels et qui questionne souvent notre manière de vivre et nos valeurs. L'intensité de ce processus est fréquemment liée à la relation entretenue avec la personne décédée.

Il s'en suit le temps de la traversée, physiquement, psychologiquement, cognitivement, spirituellement, le deuil peut générer une grande fatigue, car apprivoiser l'absence est un défi journalier.

Évidemment, ce ne sont que des points de repères sur ce chemin, notre réalité humaine fait que chaque chemin de deuil est unique. Au milieu de ce chemin, un tel groupe d'échange peut être un outil que nous pouvons utiliser pour être accompagné dans ce processus où la personne entre en résonance avec le vécu d'autres personnes endeuillées. Cela permet de découvrir la stratégie, la manière de vivre, le questionnement des autres et très souvent c'est éclairant pour son processus personnel.

Pour vivre cela, la confidentialité, le respect mutuel, une écoute professionnelle, sont des valeurs centrales de ces parcours pour personnes en deuil. Ce parcours vécu en petit groupe de 4 à 8 personnes devient au fil des semaines et des rencontres une oasis dans laquelle les endeuillé.es découvrent peu à peu leurs ressources et profitent de celles de l'ensemble du groupe.

Du Canada à la Suisse, de nombreux groupes offrent ces espaces protégés pour prendre soin de soi, se relever et repartir vers de nouveaux horizons. Plus que jamais, nous sommes convaincu-es par la force de ce vécu communautaire et bienveillant, c'est pour cela que nous nous lançons dans cette nouvelle aventure.





# CAMPAGNE OECUMÉNIQUE 2022

## JUSTICE CLIMATIQUE, MAINTENANT !



### Soutenez les projets de la campagne de Carême !

Depuis 2020 la pandémie Corona bouleverse des habitudes dans le monde entier, et celles des Suisse-ses aussi. Peut-être que vous en avez marre d'entendre cela à toutes les sauces ? Si je vous le répète aujourd'hui, c'est aussi pour signaler que le volume de dons en faveur des projets « Terre Nouvelle » a fortement diminué. Parmi les raisons, il y en a une toute simple : beaucoup de cultes n'ont pas eu lieu, dont les collectes n'ont pas soutenu ces projets à l'étranger, mais aussi en Suisse ! Alors mon premier mot aujourd'hui est de vous encourager à soutenir, d'un montant unique même modeste, la campagne de cette année : « Justice climatique maintenant ! »

**Ce geste est très facile à faire, en utilisant le bulletin ci-dessous, le QRCode ou twint à partir du site internet [www.voir-et-agir.ch](http://www.voir-et-agir.ch) ou en venant assister à l'un de nos cultes durant la Campagne qui court jusqu'au 17 avril. Merci !**

### Comment comprendre ce thème : « Justice climatique maintenant ! » ?

Sans électricité, il est impossible d'utiliser des luminaires, un réfrigérateur ou un téléphone portable. L'accès à l'énergie est un levier important de la réduction de la pauvreté et joue un rôle essentiel pour le droit à l'alimentation. En effet, grâce à la lumière électrique, par exemple, les écoliers et écolières peuvent étudier le soir et améliorer ainsi leur éducation. Les systèmes de cuisson à forte efficacité énergétique permettent d'épargner les ressources naturelles et de mieux les employer. La conservation d'aliments au frais dépend d'un approvisionnement régulier en électricité, or la transformation des aliments et leur stockage ouvrent de nouvelles perspectives de revenus.

Dans le cadre de la Campagne, entre Bienne et Nidau, plusieurs sortes d'événements auront lieu pour vous informer au mieux. Vous trouverez toutes les informations utiles sur nos sites internet, [www.ref-nidau.ch](http://www.ref-nidau.ch) ou [www.ref-bienne.ch](http://www.ref-bienne.ch)

Merci de votre soutien renouvelé à des projets qui visent plus de justice et un meilleur développement de populations défavorisées en regard de ce que nous vivons nous-mêmes en Suisse.

**Luc N. Ramoni**  
Pasteur

#### Récépissé

Compte / Payable à  
CH9230000003800011151  
EPER Entraide Protestante Suisse  
Siège romand  
1001 Lausanne

Référence  
280000517986022204600000001

Payable par  
Paroisse protestante générale de Bienne  
Chemin Gottfried-Ischer 11  
2504 Biel/Bienne

#### Section paiement



Compte / Payable à  
CH9230000003800011151  
EPER Entraide Protestante Suisse  
Siège romand  
1001 Lausanne

Référence  
280000517986022204600000001

Payable par  
Paroisse protestante générale de Bienne  
Chemin Gottfried-Ischer 11  
2504 Biel/Bienne

Monnaie Montant  
CHF

Point de dépôt

Monnaie Montant  
CHF



# RETOUR SUR ACTIVITÉS

## JOURNÉE MONDIALE DE PRIÈRE

La célébration de la journée mondiale de prière s'est tenue le 4 mars dans l'église St-Nicolas. Une belle occasion pour communier avec l'Angleterre, le Pays de Galles et l'Irlande du Nord.



## DIMANCHE DE L'ÉGLISE

Le culte du dimanche de l'église du 6 février s'est déroulé au Pasquart autour de la thématique de la transition intérieure. A cette occasion une fresque était au centre de la célébration. Différent-es intervenant-es ont pris la parole pour expliquer les ateliers qu'ils et elles tiendront au cours de la célébration Nomade du 21 août. Affaire à suivre !



## CATÉCHISME CYCLE 3

Les catéchumènes du cycle 3 ont vécu un week-end mémorable autour de la question du vide. L'occasion d'une déambulation dans les rues de Bienn afin de se poser quelques questions existentielles, comme : « **Qui suis-je ?** » « **Avons-nous des moments de vide dans la journée ?** » « **Combien de temps prennent nos activités quotidiennes ?** »



# bienvenue



### à notre nouveau conseiller de paroisse Guillaume Bélet !

Catéchumène puis membre du réseau des jeunes, puis membre du comité de ce dernier et bénévole parfois. Je travaille en tant qu'informaticien au sein d'un bureau actif dans les cryptomonnaies à Brügg. J'habite à Bienn depuis l'an 2000 et suis très attaché à cette région. Chercheur parmi les chercheurs, j'apprécie tant de choses riches et tellement différentes : l'informatique, les cryptomonnaies, les jeux vidéos, la moto, les jeux de cartes, la littérature, les gens, les rencontres, le monde, la vie.

Je me lance cette fois-ci dans une nouvelle aventure : le conseil de paroisse. Sous régime spécial, j'y serai présent lorsque les discussions concernent les jeunes ou si le conseil a besoin de mes compétences techniques. J'espère de tout cœur pouvoir apporter mon aide à la paroisse dans le cadre de mon travail au sein du conseil ainsi qu'à n'importe quel paroissien.ne qui pourrait avoir besoin d'un de mes savoir-faire.


# AGENDA DES CULTES

**23 mars**  
**St-Erhard | 18h**  
 CEP

**27 mars**  
**Pasquart | 10h**  
 Culte 4D

**3 avril**  
**Pasquart | 10h**  
 Présence du Chœur  
 paroissial biennois

 **10 avril**  
**St-Etienne | 10h**  
 Dimanche des Rameaux  
 culte avec baptême

 **15 avril**  
**Pasquart | 15h**  
 Vendredi saint  
 culte en commun avec Nidau

 **17 avril**  
**St-Etienne | 6h**  
 Aube de Pâques  
 culte en commun avec Nidau  
**St-Paul | 10h**  
 Pâques  
 culte en commun avec Nidau

**24 avril**  
**Pasquart | 10h**  
 4D avec baptême  
 culte en commun avec Nidau

**1er mai**  
**Pasquart | 10h**  
 Culte avec baptême

**8 mai**  
**Pasquart | 10h**  
 Culte radiodiffusé 

**11 mai**  
**St-Erhard | 18h**  
 CEP

**15 mai**  
**Pasquart | 10h**  
 Culte radiodiffusé 

## LES LIEUX DE CULTES

**Pasquart**  
 Faubourg du Lac, 99a  
**St-Etienne**  
 Chemin Ischer 11  
**St-Paul**  
 Crêt-des-Fleurs 24  
**Chapelle St-Nicolas/St-Erhard**  
 Mittelstrasse 1, Nidau

## APRÈS-MIDI RENCONTRE

### RENCONTRE

**Mardi 22 mars | 14h30**

**Maison St-Paul | Crêt-des-Fleurs 24**

Notre invitée Anne Howald Balz abordera son engagement en tant que « Grands-parents en transition ». Collation.

### COURSE SURPRISE

**Mardi 10 mai | rendez-vous à 13h**

**« Terminal des cars » derrière la gare de Bienne**

Nous avons le plaisir de vous proposer à nouveau une petite course surprise au prix de Fr. 25.-/pers | Max. 40 personnes.  
 Inscription obligatoire au 032 325 78 10

### PROMENADE SPIRITUELLE

**Lundi 11 avril | rendez-vous à 14h15**

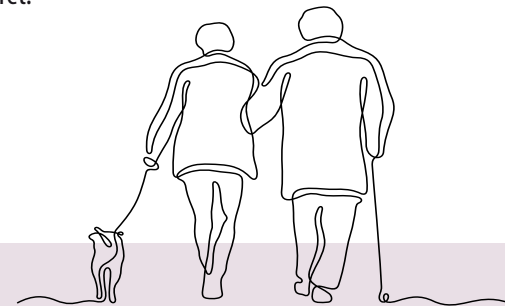
**devant la gare de Bienne**

Promenade où tout le monde marche de concert !

**Lundi 16 mai | rendez-vous à 14h15**

**devant la Clinique des Tilleuls, bus 8**

Nous marcherons en forêt.



### RANDONNÉES ACCOMPAGNÉES

**ouverte à toutes et tous**

avec Christophe Léchet, guide et animateur Dahutrek

**Vendredi 8 avril**

Une journée de marche dans la région biennoise, sur le mode « promenade d'orientation » | Fr. 40.-/pers. | prendre un pique-nique.

**Vendredi 6 mai**

Une après-midi autour de la perception des 5 sens dans la région d'Orvin | Fr. 30.-/pers.

**Renseignements et inscriptions**

**032 325 78 10 | marianne.wuehl@ref-bielbienne.ch**

## PARCOURS DE CARÊME

**En allant vers Pâques | Méditations**

**Église St-Paul | Crêt-des-Fleurs 24 | Bienne**

Jeudi 24 mars - 17h

Mardi 5 avril - 19h

**En allant vers Pâques | Labyrinthe**

**Église St-Paul | Crêt-des-Fleurs 24 | Bienne**

Mercredi 13 avril - 20h

Jeudi 14 avril - Méditation et Labyrinthe - 20h

Vendredi 15 avril - 20h

**Suivez les activités et les actualités de notre paroisse  
 sur notre site internet : [ref-bienne.ch](http://ref-bienne.ch) et sur Facebook !**



# BREVES PAROISSIALES

## LA BONNE SOUPE DE CARÊME !

Les soupes sont servies dès 12h.

Collecte en faveur de Pain pour Action de Carême.



### Lundi 21 mars

Maison Calvin | route de Mâche 154

### Mercredi 23 mars

Centre St-Nicolas | rue Aebi 86

### Samedi 26 mars

La Neuveville | chemin de la Raisse 3

### Mercredi 30 mars

Maison St-Paul | Crêt-des-Fleurs 24

### Mercredi 6 avril

Centre Christ-Roi | chemin Geyisried 31

## LE NOUVEL EVANGILE

Réalisateur Milo Rau | VO/d,f

Mercredi 30 mars | 19h (ouverture des portes 18h30)

Filmpodium | Faubourg du Lac 73

La projection sera suivie d'un moment de discussion en français. Fin 21h30 Entrée : CHF 16.- (seniors et moins de 20 ans CHF 13.-, membres Filmpodium CHF 11.-). Possibilité d'acheter votre billet en ligne sur [www.filmpodiumbiel.ch](http://www.filmpodiumbiel.ch)

Que dirait Jésus aujourd'hui ? C'est le problème que pose Milo Rau dans son film Le Nouvel Evangile, tourné en 2019 à Matera, dans le sud de l'Italie. Des migrants vivent dans des camps de réfugiés et travaillent dans des conditions proches de l'esclavage. Ils s'allient aux petits agriculteurs locaux et mènent un combat pour les droits des migrants : la « rivolta della dignità ». Le film confronte le message des évangiles avec une réalité sociale inacceptable.

## REPAS DE LA FÊTE DES MÈRES AVEC BLAKE EDUARDO

Dimanche 8 mai | 12h

Maison Wyttenbach, rue du Rosius 1

Une fête des mères sous la forme d'un midi-théâtre ça vous tente ? C'est ce que nous vous proposons le 8 mai 2022 en compagnie de Blake Eduardo et deux de ses invité-e-s. L'idée est de vous convier à un repas qui sera agrémenté d'une prestation artistique, ou l'inverse... c'est selon le point de vue.

Après le repas-théâtre, l'équipe d'animation jeunesse proposera aux jeunes et moins jeunes des activités à la Maison de la Source. L'objectif est de faire connaître aux familles les activités dédiées aux jeunes de la paroisse.

A l'heure d'écrire ces lignes, le projet est en cours d'élaboration, vous trouverez bientôt toutes les informations à son sujet sur notre site internet et sur celui du caté. Quoi qu'il en soit, réservez déjà la date !

## MARCHÉ AUX PUCES

Samedi 21 | 9h-17h

Dimanche 22 mai | 11h-16h

Maison St-Paul | Crêt-des-Fleurs 24

### Recherche de bénévoles

Après avoir longtemps sommeillé dans les caves de la Maison St-Paul, les puces se sont enfin réveillées. Cependant, pour que cette édition puisse avoir lieu dans les meilleures conditions, nous avons urgemment besoin de votre précieuse aide pour les jours indiqués ci-dessous :

**Judi 19 mai | dès 14h** | monter le matériel des caves dans les différentes salles de la Maison St-Paul. Cela demande une certaine force mais des objets plus légers devront aussi être déplacés.

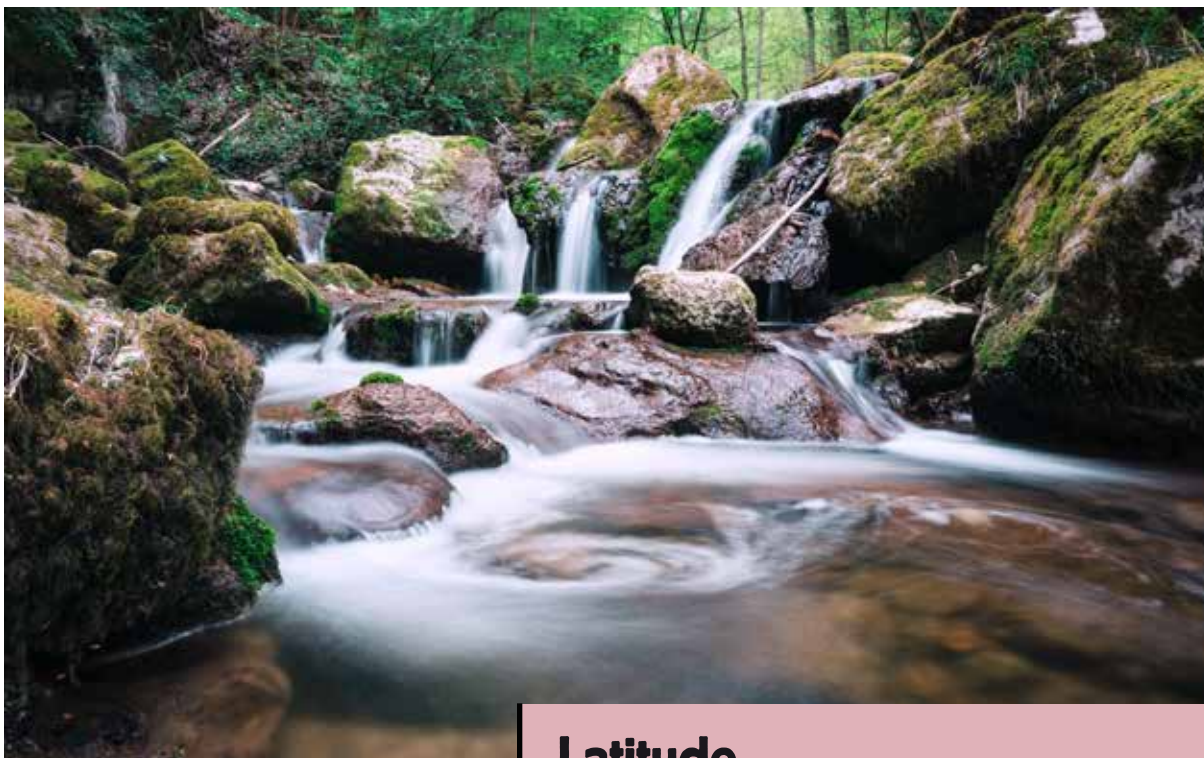
**Vendredi 20 mai | dès 8h30** | installer le matériel et fixer les prix.

**Samedi 21 mai | dès 8h30** | vente aux différents stands et à la buvette. Des plages horaires peuvent être fixées.

**Dimanche 22 mai | dès 10h30** | vente aux différents stands et à la buvette. Des plages horaires peuvent être fixées.

**Lundi 23 mai | 8h30-12h** | rangement du matériel restant dans les cartons.

Toute aide sera la bienvenue, parlez-en aussi autour de vous et n'hésitez pas à vous inscrire jusqu'au 29 avril au plus tard !  
[nicole.koehligurtner@ref-bielbienne.ch](mailto:nicole.koehligurtner@ref-bielbienne.ch)  
Nicole Köhli Gurtner | 077 482 52 26



## Latitude

Il faut toujours un hiver pour bercer un printemps.



JAB  
CH-2503 Biel/Bienne

## Le printemps dans les gorges

PAR GUILLAUME BÉLET, CONSEILLER DE PAROISSE

D'où je vis on aperçoit les promeneurs qui remontent les gorges.

Certains sont des habitués de la vie et des chemins escarpés, ils marchent d'un pas sûr et inébranlable. Tant que le temps ou le hasard les laissera faire, ils seront comme ces rochers sur lesquels s'écrase l'eau, ils résistent aux vicissitudes, ces torrents dont on ne peut freiner le déferlement. Ils savent que la finalité se trouve dans les hauteurs et cela les aide à savourer le voyage.

D'autres n'ont pas ou plus cette force qui les tire vers le haut. Bien sûr, ils apprécient toujours le calme qu'on trouve en ces murs naturels mais ne se sentent plus vraiment faire partie du tableau. D'un pas lent ou hésitant, les marches sont bien plus hautes lorsqu'on est fatigué, ils ont peur de glisser puisqu'ils sont tombés trop souvent.

Le deuil, les échecs et les autres ravages qui freinent les pas et nous érodent ont enfin une chance de prendre un sens lorsqu'ils sont perçus par le chercheur. Seul celui qui garde l'œil ouvert et qui remue ciel et terre pour trouver des réponses peut accepter ces malheurs. Que ces gorges débouchent sur les cieux ou sur la terre n'a que peu d'importance, ce passage sinueux offre le plus beau des spectacles.

Tous ont compris qu'ici nous nous posons les bonnes questions, celles qui font avancer les choses. La nature comme lieu de culte, nous assistons chaque année à la renaissance des éléments. C'est Pâques pour le monde et pour l'esprit. Peu importe sa force ou sa durée, l'hiver ne peut empêcher le printemps d'arriver.

Editeur  
Paroisse réformée française de Bienne  
Crêt-des-Fleurs 24, 2503 Biel/Bienne



paroissereformeebienne

### IMPRESSUM

N°140

Parution 6x par an

Bulletin adressé aux  
membres de la  
Paroisse française

### Rédactrice responsable

Khadija Froidevaux

khadija.froidevaux@ref-bielbienne.ch

### Secrétariat

032 325 78 10

### Equipe de rédaction

Christian Borle

Khadija Froidevaux

Marianne Wühl

### Relecture

Geneviève Widmer

### Photographies

Archives Bienn'Attitude

EPER

### Graphisme

Iara Vega Linhares

### Impression

Centre d'impression

Bienne