

Bienn'

ATTITUDES

N° 136

Août
Septembre
Octobre
2021

JOURNAL DE LA PAROISSE RÉFORMÉE DE BIENNE

Entrez dans La Source magique !



ALLER PLUS LOIN

Et si Dieu est un jeu ?



Pierre-André Kuchen
Pasteur

Explorer, découvrir, construire, gagner, perdre, s'amuser, rire, se détendre, faire équipe, choisir, réfléchir, être ensemble...

Et vous, quel verbe choisissez-vous quand j'évoque le mot jeu ?

Si je vous propose ce jeu, ce n'est pas par hasard. Je pense que la foi et la spiritualité peuvent vraiment s'expérimenter dans des activités liées au jeu.

Rappelons-nous, il y a deux axes fondamentaux qui sont au cœur de la construction de tous les êtres humains. Le premier axe est connu : depuis notre plus jeune âge, nous expérimentons par le jeu. Nous découvrons le monde qui nous entoure par le jeu. Nous ne nous souvenons pas, mais la plupart d'entre nous ont certainement suivi de leurs yeux un mobile suspendu au-dessus de leur berceau. Tout au long de notre existence, nous avons en partie construit et développé notre personnalité par le jeu. Pourquoi en irait-il autrement de la foi et de la spiritualité ?

Le second axe est lié à la clé de voûte de la foi chrétienne. Souvent, le jeu, sans en avoir l'air, nous ouvre à de nouvelles dimensions et nous conduit vers de nouveaux horizons. Nous avons tous fait et nous continuons de faire des apprentissages essentiels par le jeu. Le cœur de la foi s'inscrit dans cette même dynamique. De manière souvent

très discrète, le Souffle de Dieu s'invite dans nos vies pour nous ouvrir à de nouvelles réalités et nous projeter vers de nouveaux horizons. Le jeu de Dieu, c'est de nous permettre alors de devenir des acteurs et des chercheurs. Aujourd'hui plus que jamais, nous continuons d'être convaincus qu'avoir de nouvelles cartes en main pour faire face aux défis de la vie est indispensable. Dans l'existence, les cartes de la foi et de la spiritualité ne sont pas exclusives. Elles viennent compléter notre jeu de cartes pour construire notre vie et le monde d'aujourd'hui et de demain, en sachant qu'avec la réalité de ce Souffle de Dieu explorateur et bienveillant, notre jeu sera vraiment complet.

Le caté nous permet donc de vivre des expériences pour voir comment ces cartes sont si importantes dans notre monde actuel. Développer sa foi et sa spiritualité comme des atouts pour la vie, c'est donc non seulement le cœur du catéchisme, mais le cœur de toute communauté chrétienne.

Comme un certain Blaise Pascal, je fais donc un pari un peu fou : si jouer ensemble prend un peu plus de place et si nous laissons Dieu jouer avec nous, cela donne quoi comme changements pour nous et le monde ? Alors, je vous repose la question : si Dieu est un jeu, lequel choisissez-vous ?

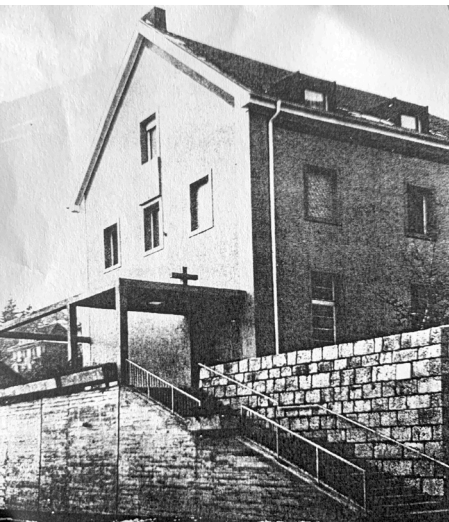
MEMORY

Les paroisses de Bienne et Nidau ont le plaisir de vous offrir un cadeau pour l'ensemble de votre famille. Il s'agit d'un jeu de Memory « On embarque » conçu spécialement pour les enfants en âge de vivre le catéchisme. Au travers de ce jeu de memory, nous vous invitons à découvrir le catéchisme de manière divertissante. Chaque carte du jeu est munie d'un code QR qui vous permet d'accéder à des vidéos enregistrées. **Si vous souhaitez obtenir ce jeu de Memory, merci de prendre contact auprès de Christian Borle, catéchète professionnel au 078 739 58 28 ou par e-mail cborle@reseau.ch.**



Etape 1 | Naissance d'une Chapelle

1882. Mlle Louise Haag cède un terrain sur lequel sera construite par l'Eglise libre de Bienne, la Chapelle de la Source dans un style néo-gothique. Au-dessus de la chapelle, vit le pasteur. Le milieu du 19^e siècle est le théâtre de luttes souvent très vives au sujet des relations entre Etats et Eglises, cela notamment en Allemagne et en Suisse : c'est le « Kulturkampf ». Par un enchaînement de circonstances, les événements survenus dans le canton de Vaud se répercutent sur la vie des Eglises de notre région.



Etape 2 | Vers la modernité

1961. Les tractations pour la vente de la Chapelle au Technicum cantonal de Bienne ayant échoué, des fonds ont pu être réunis grâce à des privés. La modernisation de la Chapelle peut alors commencer. Une salle polyvalente, un espace pouvant accueillir 150 convives pour un repas, une surface dévolue aux réunions et à des conférences sans oublier un lieu dédié au culte, la nouvelle rénovation est

A l'occasion de la fête de l'Open Source qui se tiendra le week-end du samedi 28 août et dimanche 29 août (voir le programme complet sur le flyer en page 4 de ce journal), nous vous proposons un petit tour historique en plusieurs étapes sur la vie de la Source, la maison des jeunes de la paroisse qui au fil des décennies a connu maintes mutations.

sans conteste un bijou en matière d'architecture moderne des années soixante. Le pasteur de l'époque loge au premier étage. Les combles sont aménagés en six chambres qui accueillent les infirmières de l'hôpital de Beaumont.

Etape 3 | Lieu de rencontre

1965. La Chapelle de la Source et la Chapelle des Rameaux - actuel Haus pour Bienne sise à la rue du Contrôle - sont historiquement liées. L'appartement dévolu jusqu'à lors au pasteur devient un lieu de rencontres pour la Paroisse du Pasquart et des paroisses de Bienne. Le premier étage accueille TelEglise, Paraboliques, Passage, des séances du catéchisme de la paroisse du Pasquart, deux communautés africaines et des personnes réformées de l'Amérique du Sud. Le rez-de-chaussée reste un lieu de culte. Les chambres des infirmières se transforment en collocation pour de jeunes adultes.



Etape 4 | Reconversion en centre d'animation

2008. Alors qu'elle était livrée à l'abandon parce que l'ensemble des activités paroissiales se concentrent dans la maison Farel, le catéchète Christian Borle redonne à ce bâtiment un second souffle. La Source devient le nouveau centre d'animation pour les jeunes du catéchisme et du Réseau des Jeunes. L'ancienne chapelle se transforme en



salle polyvalente pouvant accueillir jusqu'à cent personnes. Le premier étage abrite un atelier, trois salles de discussion, un baby-foot et un grand coin salle à manger et cuisine ouverte. Les jeunes eux-mêmes ont mis la main à la pâte pour rafraîchir le bâtiment durant leurs vacances scolaires.

Étape 5 | Rénovation réussie

2019. Suite à la vente de la maison Farel et de la Champagne, la paroisse décide d'octroyer un crédit pour une rénovation de la Source. Le troisième étage dédié à une collocation bénéficie d'une entière rénovation ainsi que de sa propre entrée. L'apport en loyer de ce dernier étage permet au bâtiment d'être financé en partie par le privé. Le chauffage et l'électricité ont été mis aux normes en vigueur. La grande salle du rez-de-chaussée est pourvue d'un coin cuisine et d'un WC. L'accessibilité aux personnes à mobilité réduite a été améliorée. Les espaces extérieurs sont réaménagés afin d'être exploités. Durant les travaux, les jeunes ont pu vivre leurs animations dans la Cure de la Maison St-Paul. Pendant ce temps, la Source s'est offert une nouvelle vie !

Vous voulez tout savoir sur la Source, alors ne ratez pas les visites guidées de l'Open Source pour tout connaître de ce bâtiment !

Merci de vous inscrire et de réserver vos places à l'avance au moyen du QR code ou opensource@reseau.ch ou au 032 325 78 10

DEMANDER LE PROGRAMME

Possibilité de se restaurer !
Grillades, salades, boissons...
sur place à toute heure !



OPEN SOURCE

Week-end de fête ouvert à toutes et tous !

PARTIE OFFICIELLE

Samedi 28.8.21 à 11h: Ouverture des festivités avec animation musicale

BLAKE EDUARDO POUR LES PETITS

Samedi 28.8.21 à 14h: Spectacle de magie humoristique
Recommandé pour les enfants de 6 à 10 ans et leur famille (réservation obligatoire, entrée libre)

VISITES GUIDÉES DE LA MAISON

Samedi 28.8.21: de 12h à 13h / de 15h à 16h15 / de 18h30 à 19h15
Dimanche 29.8.21: de 12h à 13h30 / de 15h à 16h15

Durée: 15 min. - par groupe de 10 personnes - inscription directement sur place - découverte des lieux et de l'exposition photo « Les Sources de Bienne »

SPECTACLE DE BLAKE EDUARDO

Samedi 28.8.21 à 17h et dimanche 29.8.21 à 17h
Spectacle de magie humoristique dès 10 ans
(places limitées, réservation obligatoire, prix d'entrée 10 CHF)

OUVERTURE DU CATÉ 2021-2022

Dimanche 29.8.21 à 10h: Culte « Ouverture du Caté »
Eglise du Pasquart, Faubourg du Lac 99A, 2502 Bienne

GARDEN PARTY

Tout le week end: découverte de nos activités et de notre projet « jardin extraordinaire »

Dimanche 29.8.21 à 11h30: pique-nique
Chacun organise sa nourriture



INFOS - RÉSERVATIONS

www.reseau.ch - 032 325 78 10 - opensource@reseau.ch

ANNONCE-TOI !



VIVEZ DES INSTANTS MAGIQUES AVEC L'ILLUSIONNISTE BLAKE EDUARDO !

173 cm, ancien brun désormais chauve, pourvu d'une paire de pieds et de mains, parfois licorne qui vit d'air pur... voici la description en quelques mots que fait Blake Eduardo de sa personne. Ses amis d'enfance disent de lui qu'il n'a aucun pouvoir magique alors que les nouveaux encensent ses mêmes pouvoirs. Qu'en est-il exactement ? Entretien avec un artiste qui manie la magie, l'intelligence et l'humour avec adresse.

Bienn'Attitudes : D'où vous est venue l'envie de devenir illusionniste ?

Blake Eduardo : Petit, j'ai appris quelques tours de magie avec mon papa. Ensuite j'ai intégré, il y a 20 ans, un club de magicien. J'ai longtemps travaillé dans le monde de l'audio-visuel, mais mon besoin de me réaliser artistiquement était plus grand. Mon amie de l'époque a pris contact avec Pasqualina Rochat qui organisait de nombreux événements avec le collectif Uptown. Celle-ci m'a demandé si je pouvais tenir une scène durant cinquante minutes. Je lui ai répondu : oui ! Et sans le savoir, elle a mis en place le « Cabaret magique » avec divers numéros d'artistes décalés. Grâce à ces deux personnes, j'ai pu entrer dans cet univers. La chance m'a été donnée de faire de ma passion mon travail et de me réaliser artistiquement.

Bienn'Attitudes : Vous avez un humour très deuxième degré, d'où vous vient-il ?

Blake Eduardo : De mon papa. Adolescent, l'humour paternel me gênait. Je ne voulais pas me faire remarquer à cause des blagues de mon père. Je lui disais : papa ! Au fil des ans, l'humour est devenu ma marque de fabrique. J'ai grandi avec des humoristes français, Raymond Devos, Fernand Raynaud. Mon personnage et son côté décalé viennent de ce dernier. J'étais un incondicional de Baudelaire au gymnase. La poésie et mes lectures ont forgé mon verbe et mon esprit. Une intelligence du verbe alliée à une candeur



OPEN SOURCE SAMEDI 28 | DIMANCHE 29 AOÛT

Studio Katcha

du personnage. C'est plus impressionnant lorsqu'un tour est réalisé par un magicien qui a l'air de ne pas maîtriser son tour.

Bienn'Attitudes : Qu'allez-vous nous présenter lors de vos spectacles durant l'Open Source ?

Blake Eduardo : Il y aura deux spectacles, un pour les enfants et un second pour les adultes. Un florilège de tours sera servi pour les petits en lien avec leur âge. Pour les adultes, je vais présenter mon spectacle « Un truc tout près ». Ma participation dans l'émission « Incroyable Talent » m'a donné un sacré coup de pouce publicitaire. Ce spectacle est un condensé de l'amour de la magie, joué durant une année et demie. Même les personnes qui ne souhaitent pas participer se laissent prendre au jeu, le tout dans la bonne humeur. Je suis très reconnaissant à toute l'équipe de l'Open Source et de leur soutien me permettant de présenter ce spectacle.

Blake Eduardo pour les petits Samedi 28 août | 14h

Spectacle de magie humoristique, recommandé pour les enfants de 6 à 10 ans et leur famille. Entrée libre. Les places sont limitées, la réservation est obligatoire.

Spectacle Blake Eduardo

Samedi 28 août | 17h | Dimanche 29 août | 17h

Spectacle de magie humoristique, dès 10 ans.

Entrée : CHF 10-. Les places sont limitées, la réservation est obligatoire.

AGENDA DES CULTES

22 août
Pasquart | 10h

29 août
Pasquart | 10h
Culte 4D, ouverture du catéchisme

5 septembre
Pasquart | 10h

12 septembre
St-Erhard, Nidau | 10h
Culte « surprise »

19 septembre
Ste-Marie | 10h
Célébration œcuménique du Jeûne Fédéral

26 septembre
Pasquart | 10h
Culte de confirmation, 4D

3 octobre
Pasquart | 10h

LES LIEUX DE CULTES

Pasquart | Faubourg du Lac, 99a

St-Etienne | Chemin Ischer 11

St-Paul | Crêt-des-Fleurs 24

Chapelle St-Nicolas / St-Erhard | Mittelstrasse 1, Nidau

Eglise Ste-Marie | Faubourg du Jura 47, Bienne



SUIVEZ-NOUS SUR LE SITE INTERNET
www.ref-bienne.ch et sur Facebook !

Après-midi rencontre

Nos rencontres pour ceux qui ont du temps libre en semaine reprennent, sous réserve de modifications, info au secrétariat 032 325 78 10. Bienvenue à toutes et tous !

Mardi 17 août | 14h30

Maison St-Paul

(Crêt-des-Fleurs 24), conférence de M. Christophe Léchet, accompagnateur de randonnée DahuTrek. Il nous parlera des bienfaits de la marche. Collation.

Mardi 24 août ou mardi 31 août | 12h

Maison St-Paul

L'occasion de se retrouver autour d'une grillade, dehors par beau temps, au frais par forte chaleur. Inscriptions obligatoires pour l'une ou l'autre date au 032 325 78 10 ou marianne.wuehl@ref-bielbienne.ch
Maximum 30 personnes à chaque date, prix 10.-/pers.

Mardi 28 septembre | 14h30

Maison St-Paul

Mme Janine Worpe nous emportera au royaume des contes sur le thème du chemin. Collation.



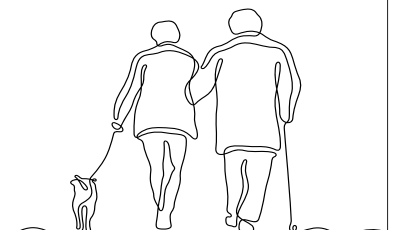
Promenades spirituelles

Lundis 16 août et 13 septembre

Rendez-vous à 14h15 à l'arrêt « Ile de la Suze » des bus 2,3,4.

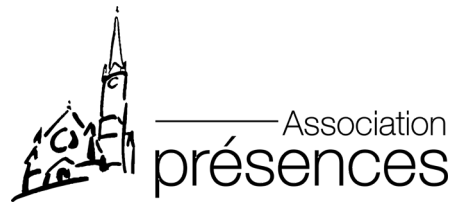
Lundi 4 octobre

Rendez-vous à 14h15 à Brügg | arrêt « Möschler » des bus 2,74,75 (devant la petite Migros).



DEUX EXPOSITIONS

*Deux expositions vous attendent à la rentrée,
le vendredi 20 août à des heures différentes !
Au plaisir de vous y retrouver.*



BÉNÉVOLES des engagements biennois

Du 20 août au 1er octobre

Vernissage

vendredi | 20 août | 18h30

Finissage

vendredi | 1er octobre | 18h

Ouvertures | me | sa | di | 14h-17h

L'exposition de Présences ouvre ses portes le 20 août prochain. La pasteur Ellen Pagnamenta, qui a mené à bien ce projet avec Christophe Dubois et la photographe Lara Vega-Linhares, revient ici sur une expérience marquée par de très belles rencontres : « Parmi les raisons de s'engager, on retrouve souvent la notion du plaisir. Les bénévoles partagent avec bonheur ce qui leur tient à cœur. On a envie de faire découvrir à d'autres une passion. Plusieurs affirment que les personnes qu'elles fréquentent par le biais du bénévolat sont devenues une deuxième famille.

Ce qui me frappe le plus dans ces témoignages, c'est la notion de gratuité ! Donner librement de son temps et de son énergie. Beaucoup se sentent privilégiés et souhaitent partager avec d'autres qui vivent des situations moins favorables. En même temps, chaque personne qui donne de son temps reçoit beaucoup des autres : des liens d'amitié se créent, on leur manifeste des signes de reconnaissance. »

Pour réaliser les vingt portraits, Lara Vega-Linhares s'est d'abord entretenue avec chaque bénévole : « Partager ce moment d'intimité, alors que les contacts sociaux étaient fortement réduits pour cause de pandémie, m'a permis d'établir une complicité avec eux. Lorsque nous passions à la séance photo, il n'y avait plus de problème de timidité. Ayant été sensibilisée à leur engagement, à leurs motivations ou à leurs valeurs j'étais pour ma part prête à saisir une attitude propre à chaque personne. Ainsi, j'ai essayé de donner à chaque portrait un caractère unique. »

Christophe Dubois
Animateur et formateur



Exposition « Les Sources de Bienne »

Vernissage vendredi 20 août | 20h

La Source | rue de la Source 15

**L'exposition sera ouverte tous les 20 du mois,
de 18h30 à 20h, jusqu'en décembre**

Une dizaine de jeunes du Réseau ont le plaisir de vous inviter à une expo photos inédites. Le thème porte sur Les Sources de Bienne. L'exposition est à voir également sur demande auprès de Christian Borle, 032 322 00 25 ou 078 739 58 28. A voir et déguster sans modération !





Latitude

Certaines rencontres portent en elles la magie d'une évidence.

LA POSTE

JAB
CH-2503 Biel/Bienne

Les quatre aveugles et l'éléphant

Un jour de grand soleil, quatre aveugles instruits et curieux, désiraient, pour la première fois, rencontrer un éléphant afin de compléter leur savoir...

Le premier s'approcha de l'éléphant et, alors qu'il glissait contre son flanc vaste et robuste, il s'exclama : « Dieu me bénisse, un éléphant est comme un mur ! ».

Le deuxième, tâtant une défense s'écria : « Oh ! Oh ! Rond, lisse et pointu ! Selon moi, cet éléphant ressemble à une lance ! »

Le troisième se dirigea vers l'animal, prit la trompe ondulante dans ses mains et dit : « Pour moi, l'éléphant est comme un serpent ».

Le suivant tendit une main impatiente, palpa le genou et fut convaincu qu'un éléphant ressemblait à un arbre ! Alors, les quatre aveugles discutèrent longtemps et

passionnément, tombant chacun dans un excès ou un autre, insistant sur ce qu'ils croyaient exact. Ils semblaient ne pas s'entendre. Un sage, qui passait par là, les entendit argumenter : « Qu'est-ce qui vous agite tant ? » dit-il. « Nous ne pouvons pas nous mettre d'accord pour dire à quoi ressemble l'éléphant ! »

Et chacun d'eux lui dit ce qu'il pensait à ce sujet. Le sage, avec son petit sourire, leur expliqua : « Vous avez tous dit vrai ! Si chacun de vous décrit l'éléphant si différemment, c'est parce que chacun a touché une partie de l'animal très différente ! L'éléphant a réellement les traits que vous avez tous décrits. » « Oh ! » s'exclama chacun. Et la discussion s'arrêta net ! Et ils furent tous heureux d'avoir dit la réalité, car chacun détenait une part de vérité.

Conte traditionnel hindou sur la vérité

Editeur
Paroisse réformée française de Bienne
Crêt-des-Fleurs 24, 2503 Biel/Bienne



paroissereformeebienne

IMPRESSUM

N°136
Parution 7x par an

Bulletin adressé aux
membres de la
Paroisse française

Rédactrice responsable

Khadija Froidevaux
khadija.froidevaux@ref-bielbienne.ch
Secrétariat
032 325 78 10

Equipe de rédaction

Christian Borle
Khadija Froidevaux
Marianne Wühl
Relecture
Geneviève Widmer

Photographies

Christian Borle
Studio Katcha
Archives La Source

Graphisme

Iara Vega Linhares
Impression
Centre d'impression
Bienne