

Bienn' ATTITUDES

N° 135

Juin
Julliet
Août
2021

JOURNAL DE LA PAROISSE RÉFORMÉE DE BIENNE

Trésor inattendu



ALLER PLUS LOIN

Trésors inattendus

Nous le savons, la nature est pleine de surprises, tant par sa faune diverse et variée que par sa flore aux capacités impressionnantes. Et plus je m'y intéresse, plus j'en suis émerveillé. Dans le cadre de mon service civil, j'ai la chance d'aller en montagne. Tout d'abord, au début de cet hiver pour entretenir le réseau de panneaux de sensibilisation contre le littering de Summit Foundation. Et depuis le retour des beaux jours - même s'ils ont été un peu capricieux - j'y retourne pour des actions de ramassage de déchets.

Mon émerveillement face à la nature se transforme un peu en ébahissement face aux trouvailles rencontrées. En plus des primevères ou encore des marmottes que nous nous attendons à voir, il y a malheureusement toute une série de déchets : tels que les classiques mégots de cigarettes ou encore les bouteilles en pet.

Ces déchets « communs » sont accompagnés par d'autres, plus inattendus. Que ce soit par leur âge, ou leurs particularités. On a notamment une canette de bière Cardinal datant des années 1970 retrouvée à Andermatt. Comment est-ce que l'on connaît l'âge de cette canette ? Grâce à son système d'ouverture qui a été remplacé durant cette période.

Adrien Despont,
Catéchète bénévole



photo: JdJ

Parmi les autres vestiges du passé, nous avons aussi trouvé un abonnement aller-retour en téléphérique au San Bernardino datant du 4 mars 1989. Et, pour finir cette étrange énumération, un gratte-dos télescopique ! Une première question se pose : qui possède un gratte-dos télescopique ? Avant même d'être retrouvé le long des pistes de Villars, l'objet est tout de même atypique. Ma théorie personnelle est qu'un skieur a son dos qui le gratte régulièrement. Que ce soit à cause de la matière des habits ou alors de la transpiration. Toujours est-il que la solution à son supplice a été de prendre avec lui de quoi soulager ses démangeaisons.

Ces quelques exemples constituent un échantillonnage des objets les plus insolites trouvés en montagne. Parmi les non-cités, je mentionne encore une bouilloire, une paire de airpods, une boîte de whisky ou encore des pots de fleurs vides.

Tous ces objets témoignent de la pression humaine exercée notamment par nos activités de loisirs sur l'environnement alpin. Et de la nécessité de prendre des égards face à ce tableau vivant au paysage époustouflant qui s'offre à nous.



Une boule de Noël, un chapeau en cuir, autant d'étranges objets retrouvés par les bénévoles de Summit Foundation.



Les trésors de la marche!



Christophe Léchat
Accompagnateur en montagne

Dans « Marcher, éloge des chemins et de la lenteur », D. Le Breton écrit : « la marche est une école de patience, en aucun cas de la résignation, au contraire, mais elle apprend à ne pas se précipiter et à s'ajuster aux circonstances, qu'elles soient heureuses ou porteuses de complications. Le marcheur est un artiste des occasions. »

La marche s'avère être un bon moyen de lier activité physique et environnement. Il suffit d'une paire de bonnes chaussures, de bâtons et d'un sac à dos pour partir à l'aventure. Mais dans quel but ?

Un pas après l'autre, on peut apprécier les bienfaits de la marche. Ce sport doux nous permet de conserver une forme physique en faisant travailler l'entier de notre corps, que ce soient nos articulations, notre respiration ou notre cardio, sans brusquer notre métabolisme. Mais l'oxygénation ainsi développée a aussi un effet positif sur notre humeur, en nous permettant de nous recentrer et de réfléchir à ce qui est essentiel pour nous.

En cette période particulière, nous avons tous ressenti le manque de contact avec nos familles et nos proches. Alors pourquoi ne pas enfiler ses chaussures pour se reconnecter à eux, non plus au travers d'écrans, ni d'appareils divers mais en randonnant.

Notre besoin d'évasion est grand et, en raison de la situation actuelle, nous avons l'opportunité de (re)découvrir notre région. Cela peut être fait sans guide, mais en tant qu'accompagnateur en montagne, je constate à chaque sortie que mes hôtes réussissent mieux à se déconnecter de leur routine quotidienne lorsqu'ils n'ont pas la charge de l'organisation. Cette sorte de lâcher prise leur permet de se rendre disponible à l'instant présent et donc aussi à une relation authentique à l'autre.

La présence du guide permet non seulement de rassurer mais aussi de découvrir certains trésors cachés ou oubliés. Il n'est pas rare de trouver des plantes comestibles, un refuge naturel abandonné ou un ancien lieu de rituel, source de légendes et contes régionaux.

A chacune de mes sorties, que ce soit lors des stages de déconnexion du smartphone, ou de randonnées gourmandes, la randonnée m'offre le sentiment de me sentir à ma juste place dans cette nature qui me dépasse mais qui m'accueille.

C'est cela que j'aime partager, cet effort et cette nature qui replacent la femme, l'homme, dans un univers qui lui est donné en cadeau.

Accompagnateur en montagne

079 295 38 47

www.dahutrek.ch

DAHÛ
TREK



Notre camp de confirmation 2021 !

Pour des raisons de mise en quarantaine de deux membres de l'équipe d'animation, le camp de confirmation a dû être raccourci du 11 au 14 mai 2021. Certaines de nos activités ont été reportées pendant la journée du vendredi 28 mai.

Ce camp complètement chamboulé aura tout de même été riche en discussions, partages et complicité comme le confirment les photos prises durant ces aventures. Et le meilleur c'est que ce n'est pas complètement fini !



Culte de confirmation !

L'aventure continue avec le culte de confirmation qui a été reporté, pour des raisons en lien avec la situation sanitaire, au **dimanche 26 septembre, 10h, église du Pasquart**. Nous vous y attendons avec plaisir pour vivre ce moment en toute convivialité.





Bénévoles

des engagements biennois

du 20.08 au 01.10 / 2021



Exposition photographique de **Iara Vega-Linhares**

Église du Pasquart

Faubourg du Lac 99a 2502 Bienne

Ouvertures | mercredi | samedi | dimanche | 14h-17h

Ou sur rendez-vous au 079 689 68 47

BÉNÉVOLES

des engagements biennois

Du 20 août au 1er octobre

Vernissage

vendredi | 20 août | 18h30

Finissage

vendredi | 1er octobre | 18h

Ouvertures | me | sa | di | 14h-17h

Savez-vous que plus de 200 personnes s'engagent régulièrement ou ponctuellement et de manière bénévole dans les activités de la paroisse ? Ou qu'en Suisse, 94% des personnes âgées de 15 ans ou plus pratiquent une forme de bénévolat ?

A travers la présentation de vingt personnes engagées en région biennoise, l'exposition « Bénévoles » veut rendre hommage aux bénévoles d'ici et d'ailleurs. Ils et elles investissent gratuitement de leur temps, de leur savoir-faire et de leur enthousiasme pour les autres,

souvent anonymement et contribuent pourtant largement à donner à notre société un visage plus humain.

Qu'est-ce qui les motive ? Quelle source d'énergie leur permet de donner autant ? Quel feu sacré fait briller ces étincelles dans leurs yeux lorsqu'ils ou elles évoquent leur(s) engagement(s) ? **Avec la complicité de la photographe Iara Vega Linhares**, l'Association Présences braque les projecteurs de manière éphémère vers ces travailleurs de l'ombre. (cd)

AGENDA DES CULTES

Chères paroissiennes, chers paroissiens,

Il est réjouissant de pouvoir vous communiquer de bonnes nouvelles concernant les mesures de sécurité en matière de Covid-19. En Suisse (contrairement à d'autres parties du monde...) un retour progressif à la normale se dessine. Nous vous communiquons les principales nouveautés concernant la vie paroissiale.

Il est à nouveau autorisé de célébrer le culte avec la présence de 100 paroissiens. Les rencontres paroissiales sont autorisées. Le nombre maximal de participants est de 50 personnes.

Les manifestations publiques sont possibles aux conditions suivantes : 100 personnes à l'intérieur et à 300 en plein air. Les prescriptions sanitaires habituelles doivent en outre être observées.

A partir du mois d'octobre, les cultes se tiendront dans l'ensemble des églises biennoises. A ce sujet, vous pouvez vous référer au site de la paroisse. Si vous souhaitez y participer, nous vous remercions de vous inscrire auprès du secrétariat de la paroisse (voir les coordonnées ci-dessous). La liste des personnes inscrites est détruite deux semaines après le déroulement du culte.

Le dimanche, vous pouvez trouver une méditation sur le site de la paroisse. Elle se trouve dans la rubrique « méditer chez soi ».

Secrétariat de la paroisse
Marianne Wühl, 032 325 78 10
marianne.wuehl@ref-bielbienne.ch

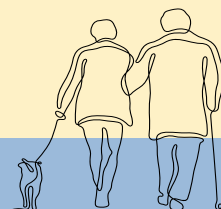
Sous réserve de changements en lien avec la situation sanitaire. Merci de s'informer sur le site de la paroisse : www.ref-bienne.ch

Enfin, il est à noter que les dispositions spéciales concernant les services funèbres sont levées. Il vaut la peine de le relever, en soulignant l'importance d'une cérémonie publique dans le processus de deuil.

Cependant, des modifications peuvent intervenir en fonction de l'évolution de la situation sanitaire, nous vous demandons de vous référer au Journal du Jura, à la Feuille d'avis officielle, sur le site internet de la paroisse : www.ref-bienne.ch et sur notre page Facebook. Nos pasteur.es ainsi que le secrétariat sont également à votre disposition pour toutes questions relatives aux mesures en vigueur.

En espérant que cet été soit ensoleillé autour de vous et en vous, je vous transmets ce souhait : portez-vous bien !

Carmelo Catalfamo, pasteur



Après-midi rencontre

Lundi 16 août | rendez-vous 14h15
arrêt « Île-de-la-Suze » des bus 2,3,4

Promenade spirituelle dans le quartier de Boujean.
Bienvenue à chacun.e, il n'est pas nécessaire de s'inscrire.

Mardi 17 août | 14h30 |
maison St-Paul, Crêt-des-Fleurs, 24

Conférence de Christophe Léchet « La marche dans tous ses états ».
Places disponibles : 50 personnes. Inscription auprès du secrétariat.

Début juillet, vous recevrez un courrier vous communiquant les dates de nos prochaines rencontres. La conférence ci-dessus et les randonnées avec Christophe Léchet (lire éditorial page 3) ainsi qu'une grillade seront au programme. Nous nous réjouissons de vous y retrouver nombreuses et nombreux !

BRÈVES PAROISSIALES

Expo les Sources de Bienne



Vernissage vendredi 20 août | 20h
La Source | rue de la Source 15
L'exposition sera ouverte tous les 20 du mois,
de 18h30 à 20h, jusqu'en décembre.

Une dizaine de jeunes du Réseau ont le plaisir de vous inviter à une expo photos inédites. Le thème porte sur les Sources de Bienne. A voir et déguster sans modération ! Soyez les bienvenus !

Annulation du marché aux puces !

Contrairement à ce qui a été annoncé dans le Bienn'Attitudes N° 134, le Marché aux puces prévu les 19 et 20 juin doit malheureusement être annulé. Le Conseil Fédéral a assoupli certaines mesures mais ces dernières ne permettent pas encore d'organiser cette manifestation dans de bonnes conditions. (nkg)

Aumônerie de l'hôpital

Depuis le 1er avril, Reto Beutler est aumônier au Centre Hospitalier de Bienne. Il succède à Eric Geiser qui a donné une nouvelle orientation à sa carrière. A la différence de son prédécesseur et suite au nouveau concept d'aumônerie des hôpitaux bernois, Reto Beutler est directement employé par l'hôpital. Son cahier des charges est également modifié.

Tout en étant pasteur réformé, il assure une aumônerie non-confessionnelle et est donc au service de toutes les personnes hospitalisées ainsi que du personnel. Les cultes ne sont plus célébrés qu'aux grandes fêtes chrétiennes. (ep)



ALBUM SOUVENIR

Avec Josette Evard : « Je me souviens encore de cette fête de « La Champagne s'amuse » du 13 septembre 2014 dans l'ancienne cure de la Champagne. La musique superbe était animée par la clique du Carnaval « Les Gais-Follots ».

De nombreux jeux étaient disposés dans le jardin pour les enfants et les jeunes qui y participaient. Les tables étaient disposées sous les arbres et nous nous déplaçions avec nos assiettes pour chercher le repas. »





Latitude

« La nature offre à la fois ce qui nourrit le corps et le guérit, émerveille l'âme, le cœur et l'esprit. » **Pierre Rabhi**



Élévation

Au-dessus des étangs, au-dessus des vallées,
Des montagnes, des bois, des nuages, des mers,
Par-delà le soleil, par-delà les éthers,
Par-delà les confins des sphères étoilées,

Mon esprit, tu te meus avec agilité,
Et, comme un bon nageur qui se pâme dans l'onde,
Tu sillones gaiement l'immensité profonde
Avec une indicible et mâle volupté.

Envoie-toi bien loin de ces miasmes morbides ;
Va te purifier dans l'air supérieur,
Et bois, comme une pure et divine liqueur,
Le feu clair qui remplit les espaces limpides.

Derrière les ennuis et les vastes chagrins
Qui chargent de leur poids l'existence brumeuse,
Heureux celui qui peut d'une aile vigoureuse
S'élaner vers les champs lumineux et sereins ;

Celui dont les pensées, comme des alouettes,
Vers les cieux le matin prennent un libre essor,
Qui plane sur la vie, et comprend sans effort
Le langage des fleurs et des choses muettes !

Charles Baudelaire

Editeur
Paroisse réformée Française de Bienne
Crêt-des-Fleurs 24, 2503 Biel/Bienne



IMPRESSUM
N°135
Parution 7x par an

Bulletin adressé aux
membres de la
Paroisse française

Rédactrice responsable
Khadija Froidevaux
khadja.froidevaux@ref-bielbienne.ch
Secrétariat
032 325 78 10

Equipe de rédaction
Christian Borle
Khadija Froidevaux
Marianne Wühl
Relecture
Geneviève Widmer

Photographies
Adrien Despont
(une et page deux)
Iara Vega Linhares
Christian Borle
Christophe Léchet

Graphisme
Iara Vega Linhares
Impression
Centre d'impression
Bienne